

## უკუკავშირი და სასწავლო პროცესი

სწავლა/სწავლება საკმაოდ რთული და ხანგრძლივი პროცესია. იგი, გარდა მოსწავლე-მასწავლებლის ურთიერთობისა, იმ ასპექტებსაც მოიცავს, რომლებიც მიზანს - ცოდნისა და მისი გამოყენებისთვის შესაფერისი უნარ-ჩვევების შექმნას - ემსახურება. ეს ასპექტებია სწავლის თეორიები და მათი რეალიზების მახასიათებლები.

სწავლის თეორიის ნიშნები:	რეალიზების მახასიათებლები:
<ul style="list-style-type: none"> <li>➤ სისტემატურობა (მიზნის, შინაარსისა და დიდაქტიკური პროცესის ჰარმონიული შერწყმა);</li> <li>➤ მოსალოდნელი შედეგის გარანტია;</li> <li>➤ უკუკავშირის სისტემა, რომელიც მიზნის ადეკვატურ საკონტროლო დავალებებს გულისხმობს.</li> </ul>	<ul style="list-style-type: none"> <li>➤ ფსიქოპედაგოგიური სწავლების მეცნიერული საფუძვლები (ეს შეიძლება იყოს მთელი თეორია ანდა ცალკეული მეცნიერული კვლევები);</li> <li>➤ მყარი, ლოგიკური, ეტაპობრივი სისტემური კავშირი, დაფუძნებული დიაგნოსტიკურებაზე, რომელსაც, მიზნის შესაბამისად, ცალკეული დავალებებიდან შედეგებამდე მივყავართ;</li> <li>➤ ალგორითმული კონტროლი (მიზნები, კონტროლის სახეები, სიხშირე, მეთოდები...).</li> </ul>

ამ ასპექტებთან ერთად სწავლაში წარმატების მისაღწევად უმთავრესი ფაქტორებია:

- **მოტივაცია** ანუ მიზანი (პროცესის მოსალოდნელი შედეგის სარგებლიანობა მოსწავლისთვის);
- **სწავლა პრაქტიკით** (როცა აკეთებენ იმით, რასაც სწავლობენ);
- **შეცდომების შესაძლებლობა** (მოსწავლეები ხშირად გაურბიან წარუმატებლობის რისკს, რადგან შეცდომისა ეშინიათ);
- **უკუკავშირი**, რომელიც საუკეთესო საშუალებაა იმის გასაგებად, რას და როგორ აკეთებენ, რა შედეგს იღებენ მოსწავლეები.

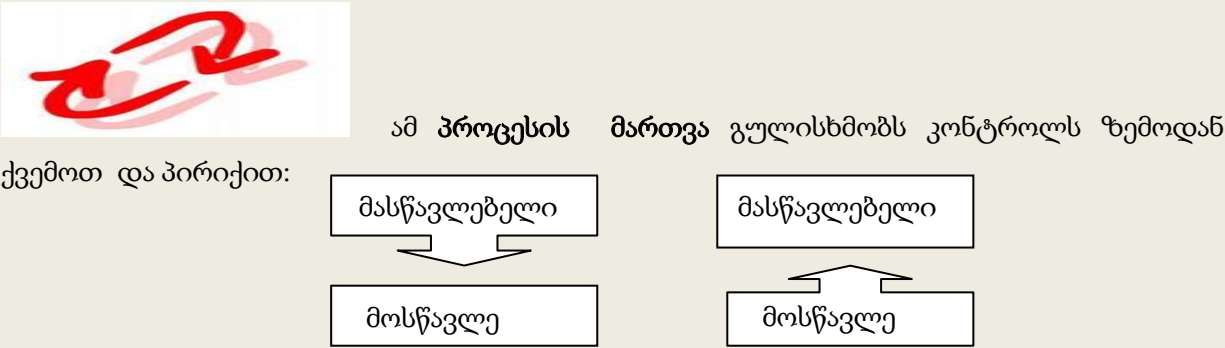
მაშასადამე, სწავლა გულისხმობს გადაწყვეტილების მიღებას და ქმედებათა განხორციელებას უკუკავშირით მიღებული შედეგების მიხედვით. შესაბამისად, უკუკავშირის სისტემა ნათელყოფს, რამდენად გამართულად, ხარისხიანად, შედეგზე ორიენტირებულად მუშაობს სასწავლო პროცესის ყოველი დეტალი.

თავის მხრივ, სწავლის შედეგის მიღწევის გზაზე ყოველ ადამიანს აქვს თავისი, მისთვის შესაფერისი, მისთვის მისაღები საშუალება სწავლისა, კითხვისა, წერისა, საუბრისა და, საერთოდ, ქცევისა; შედეგად ვიღებთ ცოდნას, რომელიც გულისხმობს მოქმედებას და მოსალოდნელ ცვლილებებზე ზუსტ რეაგირებას. მის კვალდაკვალ, შეძენილი გამოცდილების საფუძველზე, ვიცვლებით ჩვენც.

ამის მიხედვით, **სწავლა/სწავლება ერთ-ერთი ძირითადი ტიპია უკუკავშირისა ცხოვრებაში, ხოლო სასწავლო პროცესის წარმატებული წარმართვა უკუკავშირის ხარისხის მთავარი განმსაზღვრელი და მიზნის მიღწევის უმთავრესი საშუალებაა.**

როგორც ვხედავთ, უკუკავშირის გარეშე სწავლის პროცესის შედეგს ვერ გავზომავთ, ვერ შევაფასებთ. შედეგის გარეშე კი მთელი პროცესი აზრს დაკარგავს.

სწავლის პროცესი ერთგვარი ჩაკეტილი წრეა, რომელიც ურთერთსიგნალების საფუძველზე მოძრაობს.



ამ პროცესის მართვა გულისხმობს კონტროლს ზემოდან ქვემოთ და პირიქით:

მასწავლებელი

მოსწავლე

მასწავლებელი

მოსწავლე

აქედან გამომდინარე, უკუკავშირი კომუნიკაციის ის ფორმაა, რომელიც წარმოადგენს ერთგვარ მიმართებას ინფორმაციული პროცესის მსვლელობასა და სწავლის შედეგს შორის და ამ გზით ასრულებს თავად სწავლის პროცესის მართვის ფუნქციას.

უკუკავშირისას მიღებული ინფორმაციის დამუშავებით ზუსტად ვხვდებით მოსწავლის მდგომარეობას. ამ დროს მასწავლებლის როლი გულისხმობს მიღებული ინფორმაციის გადამუშავებას, გააზრებას და მის საფუძველზე სწავლების პროცესში კორექტივების შეტანას.

ინტერაქტიული სასწავლო პროცესის დროს მასწავლებელი და მოსწავლე ბუნებრივად არიან ჩართული კომუნიკაციის პროცესში. ამ დროს უკუკავშირისთვის საკმარისია, მასწავლებელმა იკითხოს, როგორ გაიგეს მის მიერ გაცემული ინფორმაცია.

### უკუკავშირი ინტერაქტიული სასწავლო პროცესის დროს

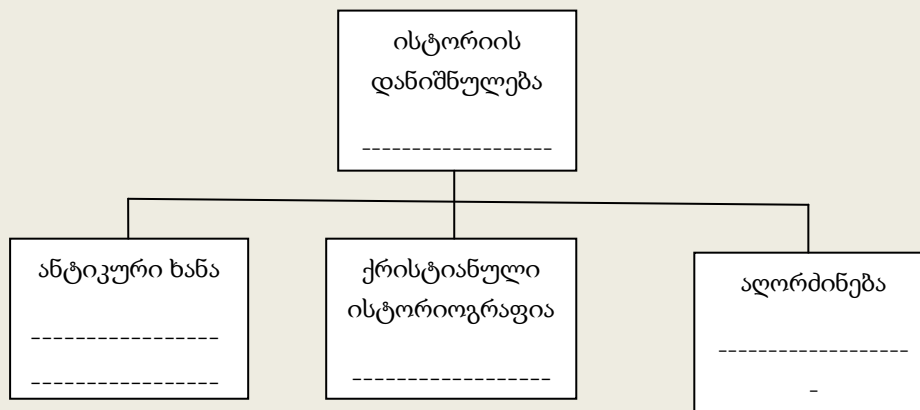
მაგალითად, განმანათლებლობის როგორც ისტორიული მეცნიერების განვითარების ერთ-ერთი საფეხურის გაცნობის შემდეგ:

ა) მასწავლებელი სვამს კითხვას: „რა არის იტორიის დანიშნულება?“ - ხოლო პასუხის მიღების შემდეგ მოსწავლეებს სთავაზობს მეორე დავალებას: „ჩამოწერეთ დაფაზე განმანათლებლობის ეპოქის იდეები“.

ამ გზით მასწავლებელი ამოწმებს, სწორად გაიგეს თუ არა მის მიერ მიწოდებული მასალა.

ბ) მომდევნო ეტაპზე მასწავლებელს შეუძლია, მოსწავლეებს პრაქტიკული სამუშაო მისცეს:

1. შეავსეთ ცხრილი:



2. რომელ ეპოქას დაუკავშირებთ განმანათლებელთა იდეებს?

-----

ამჯერად მასწავლებელი შეამოწმებს მოსწავლეთა არა მარტო ინფორმაციულ ცოდნას, არამედ მისი გამოყენების უნარ-ჩვევასაც.

უკუკავშირი საშუალებას გვაძლევს, განვსაზღვროთ არა მარტო სასწავლო პროცესის მდგომარეობა ცალკეულ მომენტში, არამედ მისი ზუსტი შედეგებიც. ამ შემთხვევაში მნიშვნელოვანია ორი პირობა: უკუკავშირის შინაარსისა და უკუკავშირის სიხშირის განსაზღვრა.

ვინაიდან შინაარსობრივი მხარე გვაძლევს ინფორმაციას პროგრამის ათვისების დონეზე, წარმატებისთვის გვჭირდება ემოციური უკუკავშირის დადგენაც, რამდენადაც იგი განსაზღვრავს ჯგუფის განწყობილებას, რომელიც უნდა შეესატყვისებოდეს დასახულ მიზანს.

### უკუკავშირი და ემოცია

მაგალითად, თუ გვინდა გავიგოთ, როგორ აითვისა მოსწავლემ ისტორიული მეცნიერების განვითარების საფეხურები უძველესი დროიდან XIX საუკუნემდე და მათი დამახასიათებელი ნიშან-თვისებები, შევთავაზოთ ისეთი დავალება, რომელიც გამოამყდავენებს არა მარტო მისი ინფორმაციული ცოდნის დონეს, არამედ ემოციურ დამოკიდებულებასაც კონკრეტული ისტორიული ეპოქისა და კონკრეტული ისტორიკოსების მიმართ. ამ შემთხვევაში დავალებას შეიძლება ასეთი ფორმა ჰქონდეს:

1. რიგობრივ ნომრებს მიუწერეთ ისტორიის განვითარების ეტაპები:



2. თითოეულ ისტორიულ ეპოქას მიუწერეთ ფრაზა, რომელიც ამ პერიოდის ისტორიკოსთა შეხედულებებიდან (გამოთქმებიდან) ყველაზე მეტად დაგამახსოვრდათ.

3. რატომ დაგამახსოვრდათ სახელდობრ ეს ფრაზები?

შინაარსისა და ემოციური უკუკავშირის ურთიერთშეთანხმებით ასევე ვიგებთ ჯგუფის მზაობას მოსალოდნელი სამუშაოსთვის - გაეცნონ XIX-XX საუკუნეების ისტორიოგრაფიას, როცა საოცრად გამდიდრდა და დაიხვეწა ისტორიული მასალის შესწავლა.

რა დასკვნა შეგვიძლია გამოვიტანოთ უკუკავშირისთვის დამახასიათებელი კონკრეტული თვისებების მიხედვით:

უკუკავშირი მოსწავლე → და უკუკავშირი → მასწავლებელი?

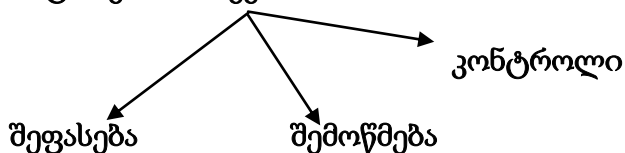
- უკუკავშირი, რომელიც მიმართულია მოსწავლისკენ, ატარებს სასწავლო ხასიათს და ასრულებს კორექტირების, შეფასებისა და მოტივაციურ-მასტიმულირებელ ფუნქციას.
- უკუკავშირი, რომელიც მიმართულია მასწავლებლისკენ, ატარებს მმართველობით ხასიათს და ასრულებს დიაგნოსტიკურ, შეფასებისა და კორექტირების ფუნქციას.

მასწავლებლის უკუკავშირი მოსწავლის მიმართ ოთხი სახისაა:

- **იგნორირება** - მასწავლებელი არ აქცევს ყურადღებას მოსწავლეს, მის მიერ შესრულებულ დავალებასა თუ აქტივობას;
- **უარყოფა** - მასწავლებელი მოსწავლის მიერ გამოთქმულ მოსაზრებებს უარყოფითად ეხმაურება (მაგალითად, ეუბნება, რომ მან არასწორად შეასრულა დავალება, უკიდურეს შემთხვევაში, აყენებს შეურაცხყოფას).
- **დადებითი გამოხმაურება** - მასწავლებელი დადებითად აფასებს მოსწავლის მიერ გამოთქმულ მოსაზრებებს (აქებს და აძლევს მის ნამუშევარს მაღალ შეფასებას);
- **კონსტრუქციული გამოხმაურება** - მასწავლებელი აკეთებს ისეთ კომენტარს, რომელიც ხელს უწყობს მოსწავლეს სწავლის უნარ-ჩვევის განვითარებაში; კერძოდ, უხსნის, სწავლის რა მეთოდების გამოყენებით არის შესაძლებელი მოცემული მასალის გაგება და ათვისება; ცდილობს, დაეხმაროს მოსწავლეს იმ სირთულეთა გაცნობიერებაში, რომლებსაც აწყდება იგი სასწავლო მიზნის მიღწევისას და უსახავს გზებს, რომლებიც ამ სირთულეთა დაძლევაში ხელს შეუწყობს; წახალისებს მოსწავლეთა მიერ ახალი სწავლითი სტრატეგიების დამოუკიდებელ ძიებას და სხვ.

სასწავლო პროცესის მდგომარეობის განსაზღვრისთვის, შინაარსობრივ მხარესთან ერთად, როგორც ზემოთ აღინიშნა, **გარკვეული მნიშვნელობა ენიჭება დიაგნოსტიკების სიხშირესაც, რადგან** დიაგნოსტიკება უშუალო გავლენას ახდენს სწავლების ხარისხზე. მისი მეშვეობით ვადგენთ ბავშვის, ჯგუფის განვითარების დონეს. დიაგნოსტიკება ხდება სტატისტიკური მონაცემების დაგროვებით, მათი ანალიზით, რის საფუძველზეც შესაძლებელია მოქმედების სიხშირის განსაზღვრა, პროგნოზირება და კვლევა (მასწავლებლისთვის ეს სირთულეს არ წარმოადგენს, რადგან პედაგოგიური მოღვაწეობა ისედაც ერთგვარი კვლევითი საქმიანობაა).

**დიაგნოსტიკების სახეებია:**



დიაგნოსტიკების შედეგების მიხედვით იგეგმება სასწავლო პროცესიც. სწავლის დაგეგმვას დიდი მნიშვნელობა აქვს მოსწავლის ათვისების უნარის გათვალისწინებისას. ამ შემთხვევაშიც უკუკავშირის პროცესს მათთვის დიდი ეფექტი მოაქვს, ამიტომ უკუკავშირის **ზუსტი ფუნქციონირება სწავლისა და სწავლების ეფექტური პროცესის უმთავრესი პირობაა.**

ჩვენი მოქმედება, მიმართული ცოდნის შექმნისკენ, განათლებისკენ, თავის ნაყოფს გამოიღებს - ჩვენ ან მივალწევთ მიზანს, ან ვერა. **მიღებული შედეგია სწორედ უკუკავშირი.** სასურველია, ისეთ ურთიერთობებში, როგორც მოსწავლემასწავლებლის ურთიერთობაა, უკუკავშირი წარმატებით განხორციელდეს.