

## ლევან ახვლედიანი

### შესავალი

სწავლების თანამედროვე მეთოდები საშუალებას იძლევა, ისტორიის გაკვეთილზე გამოვიყენოთ სხვადასხვაგვარი აქტივობა, რათა გავზარდოთ მოსწავლეთა ინტერესი შესასწავლი საკითხის მიმართ და სხვადასხვა კუთხით დავანახოთ მათ ესა თუ ის ისტორიული მოვლენა, რაც, საბოლოო ჯამში, წარსულის წვდომის ერთ-ერთი საუკეთესო გზაა.

გთავაზობთ ამგვარი აქტივობის მაგალითს, რომლის მიზანია პრობლემურ შეკითხვებზე პასუხის გაცემა და ნარატივის გარდაქმნა სქემად.

თავდაპირველად მოსწავლეებს უნდა გავაცნოთ რომელიმე ტექსტი (მაგ., ათენის სახელმწიფო მმართველობა) და ამ ტექსტს დართული სქემა, მერე კი შევთავაზოთ, მეორე ტექსტზე დაყრდნობით შესაბამისი სქემა თვითონვე შექმნან.

აუცილებელი არ არის, მოსწავლის მიერ შექმნილი სქემა ზუსტად ისეთი იყოს, როგორც მოცემულია ჩვენ მიერ წარმოდგენილ აქტივობაში. მთავარია, მასში ლოგიკურად იყოს ასახული ნარატივი.

თუ მოსწავლეებმა უკვე იციან ერთი სახის ინფორმაციის გარდაქმნა სხვა სახის ინფორმაციად, უკეთესი იქნება, ორივე ტექსტი გავაცნოთ, ხოლო სქემების შექმნა მათ დავავალოთ.

ამის შემდეგ მოსწავლეებმა პასუხი უნდა გასცენ დასმულ შეკითხვებს და შეასრულონ მოცემული დავალებები.

### ათენის სახელმწიფო მმართველობა

მვ. წ. V-IV საუკუნეების ათენის დემოკრატია წარმოადგენდა გამართულ პოლიტიკურ სისტემას. სახელმწიფო მმართველობა ეფუძნებოდა შემდეგ პრინციპებს:

- . არჩევითობას;
- . თანამდებობების დაკავებას მოკლე ვადით;
- . კოლეგიალობას;
- . ანგარიშვალდებულებას;
- . თანამდებობაზე ყოფნისას გასამრჯელოს მიღებას.

### 1. ხელისუფლების უმაღლეს ორგანოდ ითვლებოდა სახალხო კრება - **ეკლესია**

სახალხო კრებაში მონაწილეობა შეეძლო 20 წელს მიღწეულ ყველა მამაკაცს, განურჩევლად ქონებრივი მდგომარეობისა და საქმიანობისა. ამავე დროს ის უნდა ყოფილიყო ათენის სრულუფლებიანი მოქალაქე. სახალხო კრების წევრები სახელმწიფო კმაყოფაზე იყვნენ. ეკლესია იღებდა კანონებს, წყვეტდა ომისა და მშვიდობის საკითხებს, ირჩევდა თანამდებობის პირებს, ისმენდა **მაგისტრატების** ანგარიშს გაწეული მუშაობის შესახებ მას შემდეგ, რაც მათ გაუვიდოდათ უფლებამოსილების ვადა, წყვეტდა ქალაქის პროდუქტით მომარაგების საკითხებს, განიხილავდა და ამტკიცებდა ბიუჯეტს, ზედამხედველობას უწევდა მოზარდთა აღზრდას და სხვა.

თვითმმართველობისა და დემოკრატიისთვის დიდი მნიშვნელობა ჰქონდა "კანონსაწინააღმდეგო საჩივრის" ინსტიტუტს, რომელიც არსებული კანონმდებლობის დაცვის გარანტი იყო. ამ კოლეგიაში საჩივარი შეეძლო შეეტანა ნებისმიერ მოქალაქეს იმ პირზე, რომელიც, მისი აზრით, არღვევდა ათენის კანონმდებლობას. სახალხო კრებაზე გამომსვლელს ეკრძალებოდა ოპონენტის შეურაცხყოფა და უსაგნო საუბარი.

**შენიშვნა:** ათენის მოქალაქე შეიძლებოდა ყოფილიყო მხოლოდ სრულწლოვანი მამაკაცი. მოქალაქეებად არ ითვლებოდნენ ბავშვები, ქალები, უცხოელები და მონები.

### 2. სახალხო კრების განკარგულებებს ასრულებდა ხუთასთა საბჭო - **ბულე**.

ბულეს წევრი შეიძლებოდა გამხდარიყო ათენის ნებისმიერი მოქალაქე, რომელიც 30 წელს მიაღწევდა. ხუთასთა საბჭოს შემადგენლობას კენჭისყრით ირჩევდნენ

**ფილემის წევრები** (აუცილებლად სრულუფლებიანი მოქალაქეები). თითოეული ფილე ირჩევდა ბულეს 50 წევრს. სულ ათენის ქალაქ-სახელმწიფო 10 ფილედ იყო დაყოფილი. ყოველ წელს ხდებოდა ბულეს განახლება და ახალი წევრებით შევსება, რადგან ამ თანამდებობაზე ხელმეორედ არჩევა შეიძლებოდა მხოლოდ რამდენიმე წლის შემდეგ და ისიც მხოლოდ ერთხელ. ხუთასთა საბჭოს წევრები იღებდნენ ხელფასს.

ბულე ამზადებდა და განიხილავდა ყველა იმ საქმეს, რომელიც სახალხო კრებაზე განსახილველად უნდა გაეტანათ. ხუთასთა საბჭო აკონტროლებდა სახალხო კრების დადგენილებათა შესრულებას, განიხილავდა ყველა თანამდებობის პირის საქმიანობის მიმდინარე ანგარიშს. ათენის ფინანსური და ადმინისტრაციული სამსახური მოქმედებდა ბულეს უშუალო ხელმძღვანელობით. ვადის გასვლის შემდეგ ხუთასთა საბჭოს წევრები ანგარიშს აბარებდნენ სახალხო კრებას გაწეული მუშაობის შესახებ.

### **3. აღმასრულებელი ხელისუფლების ორგანოდ შეიძლება ჩაითვალოს სტრატეგოსებისა და არქონტების კოლეგიები.**

კოლეგია შედგებოდა 10 სტრატეგოსისგან, რომელთაც, კანონის თანახმად, თანაბარი უფლებები და მოვალეობები ჰქონდათ, თუმცა, საზოგადოებაში დამკვიდრებული ადათისამებრ, ერთ-ერთი მათგანი პირველ სტრატეგოსად ითვლებოდა.

სტრატეგოსების მთავარი ფუნქცია იყო ჯარისა და სამხედრო ფლოტის ხელმძღვანელობა და სახელმწიფოს უსაფრთხოებაზე ზრუნვა. მათ ირჩევდნენ ერთი წლის ვადით, თუმცა მოქალაქეების ნებით შესაძლებელი იყო მათთვის უფლებამოსილების გაგრძელება.

არქონტების კომპეტენციაში შედიოდა მოქალაქეების რელიგიური, ზნეობრივი და საოჯახო საქმეების კონტროლი. არქონტებს ფილემის მიხედვით ირჩევდნენ, თუმცა არჩევამდე მათ უწყობდნენ გამოცდას ჯერ სახალხო კრებაზე, მერე კი **ჰელიაიაზე**. ისევე, როგორც სხვა თანამდებობის პირები, სტრატეგოსები და არქონტები იღებდნენ ხელფასს. თანამდებობაზე ყოფნის ვადის გასვლის შემდეგ ისინი გაწეული მუშაობის შესახებ ანგარიშს სახალხო კრებას აბარებდნენ.

უმაღლეს სასამართლო ორგანოდ ითვლებოდა **ჰელიაია**. იგი შედგებოდა 6000 წევრისგან (თითოეული ფილედან ირჩევდნენ 600 წევრს), რომელთა ასაკიც 30 წელზე ნაკლები არ უნდა ყოფილიყო. მათ მოქალაქეები ერთი წლის ვადით ირჩევდნენ.

ჰელიაია ფაქტობრივად სახალხო სასამართლოს წარმოადგენდა, რომელიც განიხილავდა როგორც სახელმწიფოებრივ, ასევე კერძო საკითხებს. სასამართლოს

წევრები იღებდნენ გასამრჯელოს. სასამართლო პროცესის დაწყებამდე ჰელიაიას წევრები დებდნენ ფიცს, რომ იქნებოდნენ მიუკერძოებელი და ობიექტური. კანონის მიხედვით, სასამართლო პროცესს უნდა დასწრებოდა სხვადასხვა რაოდენობის სახალხო მოსამართლე - 201-დან 501-მდე, ზოგიერთ შემთხვევაში - უფრო მეტიც, განსახილველი საქმის მნიშვნელობის შესაბამისად. ათენელები მიიჩნევდნენ, რომ სწორედ ჰელიაია წარმოადგენდა დემოკრატიის ყველაზე თვალსაჩინო გამოხატულებას.

### **ლექსიკონი:**

**კოლეგიალობა** - მართვის პრინციპი, რომლის დროსაც ხელმძღვანელობა ხორციელდება არა ერთპიროვნულად, არამედ პირთა ჯგუფის მიერ, რომელთაც გადაწყვეტილების მიღების დროს აქვთ თანაბარი უფლებები.

**ანგარიშვალდებულება** - ადგილობრივი ხელისუფლების მიერ მოსახლეობისთვის სრული ინფორმაციის მიწოდება განხორციელებული საქმიანობის შესახებ. ეს არის გზა, რომლითაც მოსახლეობა მთავრობის საქმიანობას აფასებს.

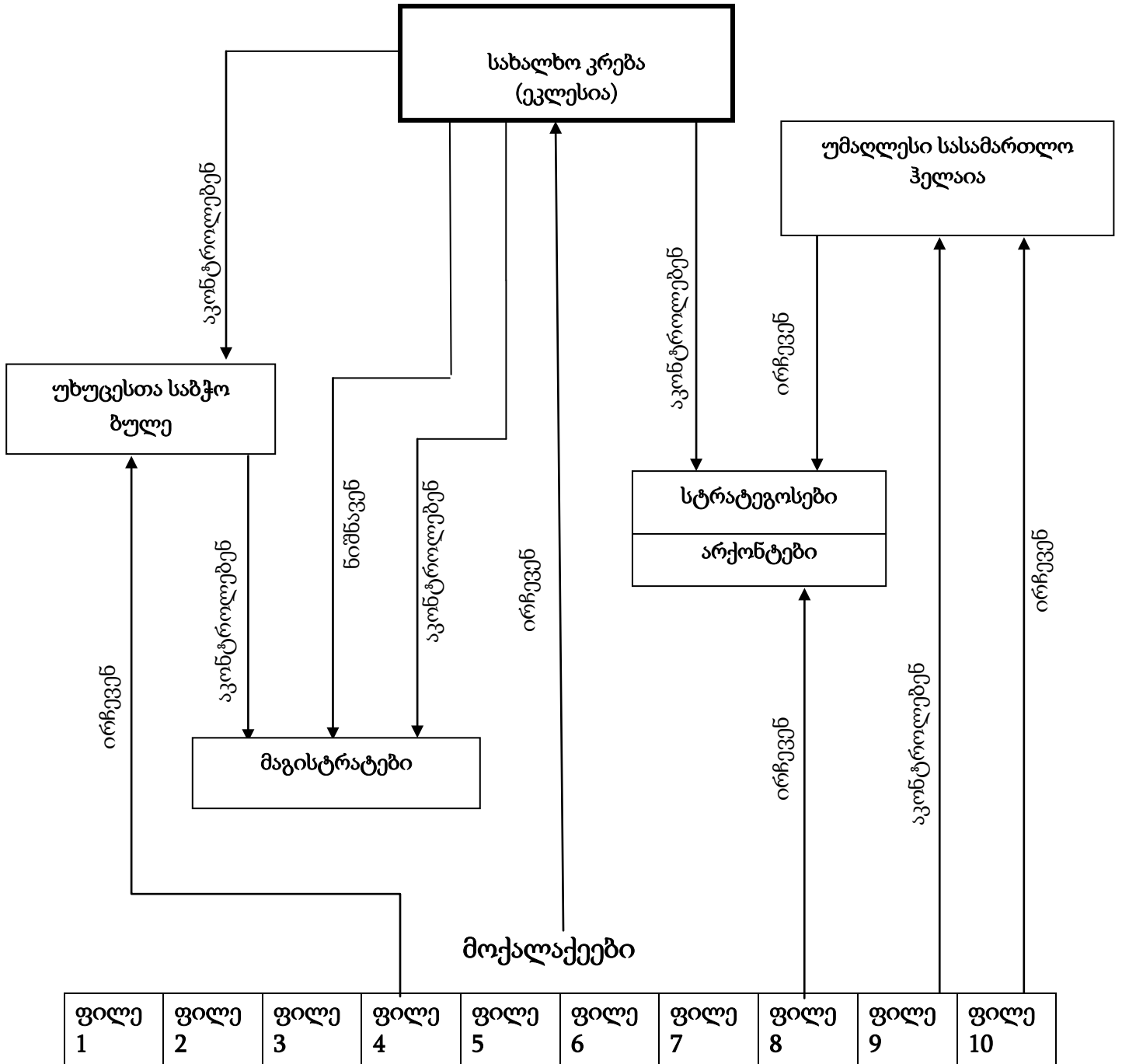
**იერარქია** - (ბერძ. წმინდა მმართველობა) მართვის პრინციპი სახელისუფლებო სტრუქტურებში, დაბალი სახელისუფლებო ორგანოების დაქვემდებარების წესი უფრო მაღალი სახელისუფლებო ორგანოებისადმი.

**მაგისტრატები** - სხვადასხვა სახელმწიფო აღმასრულებელი თანამდებობის საერთო სახელი.

**ფილე** - ტერიტორიული ერთეული ათენის ქალაქ-სახელმწიფოში. ათენი მოსახლეობის რაოდენობისა და ტერიტორიის სიდიდის მიხედვით 10 ფილედ იყოფოდა.

**კოლეგია** - პირთა ჯგუფი, რომელიც აყალიბებს ადმინისტრაციულ ან სათათბირო ორგანოს.

სქემა 1. ათენის მმართველობის სისტემა



ქალები, ბავშვები, უცხოელები, მონები

## აქემენტა ირანის სახელმწიფო მმართველობა

აქემენტა იმპერიის სათავეში იდგა შაჰინშაჰი (მეფეთ მეფე), რომლის ხელისუფლება მემკვიდრეობითი იყო. მის პრეროგატივას წარმოადგენდა კანონების დადგენა და იმპერიის მართვა. მეფის ბრძანებები უსიტყვოდ უნდა აღსრულებულიყო. სასახლის კარზე, რომელიც დედაქალაქ სუზაში მდებარეობდა, მოქმედებდა უზარმაზარი სახელმწიფო აპარატი, რომელსაც სათავეშიც სამეფო კანცელარია ედგა. სამეფო კანცელარიას ხელმძღვანელობდა **ვაზირი**. აქ იქმნებოდა ის კანონები და ბრძანებები, რომელთა მეშვეობითაც იმართებოდა ქვეყანა.

იმპერიაში არსებულ ადგილობრივ ხელისუფლებას მეფე განსაკუთრებული უფლებებით აღჭურვილი ადამიანებისა და საიდუმლო პოლიციის მეშვეობით აკონტროლებდა.

მათი კონტროლი ასევე ევალებოდა მეფის ვაზირს, რომელიც, ამავე დროს, მისი პირადი გვარდიის მეთაური იყო.

ბერძენი ისტორიკოსის ჰეროდოტეს ცნობით, აქემენტა იმპერია დაყოფილი იყო 20 **სატრაპიად**, რომელთაც სათავეში **სატრაპები** (სპარ. სამეფოს მცველნი) ედგნენ. ისინი შაჰინშაჰის უშუალო ბრძანებით ინიშნებოდნენ. სატრაპების საზღვრები ხშირად ემთხვეოდა დაპყრობილი ქვეყნის საზღვრებს (მაგ., ეგვიპტის, ბაბილონის, ინდოეთის სატრაპიები). თავიანთ დაქვემდებარებულ ტერიტორიებზე სატრაპები განაგებდნენ მხოლოდ სამოქალაქო საქმეებს: ხელმძღვანელობდნენ სასამართლო სისტემას; თვალყურს ადევნებდნენ ოლქის სამეურნეო ცხოვრებასა და გადასახადების აკრეფას. სატრაპის ფუნქცია იყო სატრაპიაში უსაფრთხოების დაცვა და ადგილობრივი მოხელეობის კონტროლიც. ამავე დროს, მისი ბრძანებით იჭრებოდა მხოლოდ ვერცხლისა და სპილენძის ფული. სატრაპის განკარგულებაში იყო მხოლოდ მცირერიცხოვანი გვარდია. მისი მმართველობის ვადა კანონით არ განისაზღვრებოდა - მთლიანად შაჰინშაჰის ნებაზე იყო დამოკიდებული.

სატრაპიების მმართველობა **უნიფიცირებული** იყო, თუმცა არსებობდა გამონაკლისებიც. ისეთი სატრაპიები, რომლებიც იმპერიის განაპირას მდებარეობდა, გარდა სატრაპს დაქვემდებარებული მოხელეებისა, იმართებოდა ადგილობრივი მეფეებისა და ტომის ბელადების მეშვეობით. მაგ., მე-19 სატრაპიაში შედიოდა კოლხეთი, რომელსაც ადგილობრივი მმართველი ჰყავდა და გარკვეული ავტონომიით სარგებლობდა.

ასევე გამოსაყოფია პარსი, რომელიც ცენტრალურ პროვინციას წარმოადგენდა. აქ მდებარეობდა იმპერიის მთავარი ქალაქები: სუზა, ფასარგადე და სხვა. ეს პროვინცია უშუალოდ შაჰინშაჰის დაქვემდებარებაში შედიოდა და დიდი პრივილეგიებით სარგებლობდა, მაგ., გათავისუფლებული იყო გადასახადებისგან.

არმიას მეთაურობდნენ სარდლები, რომლებიც უშუალოდ შაჰინშაჰს ემორჩილებოდნენ.

### **ლექსიკონი:**

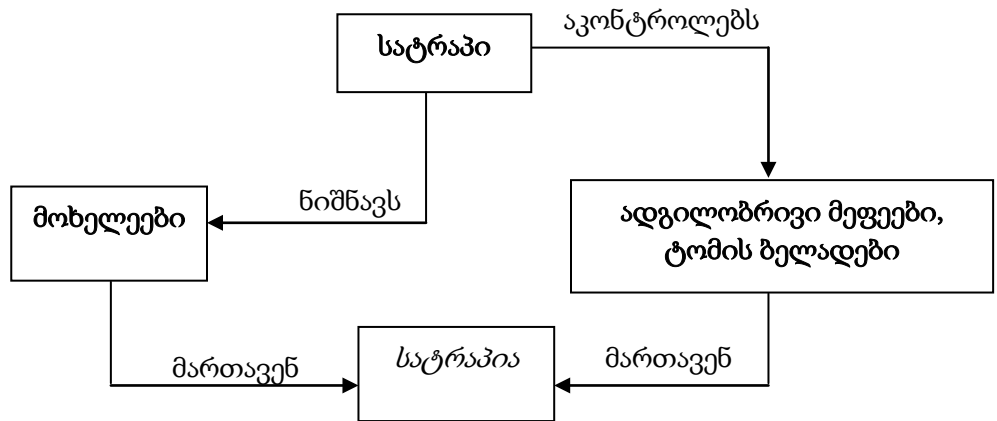
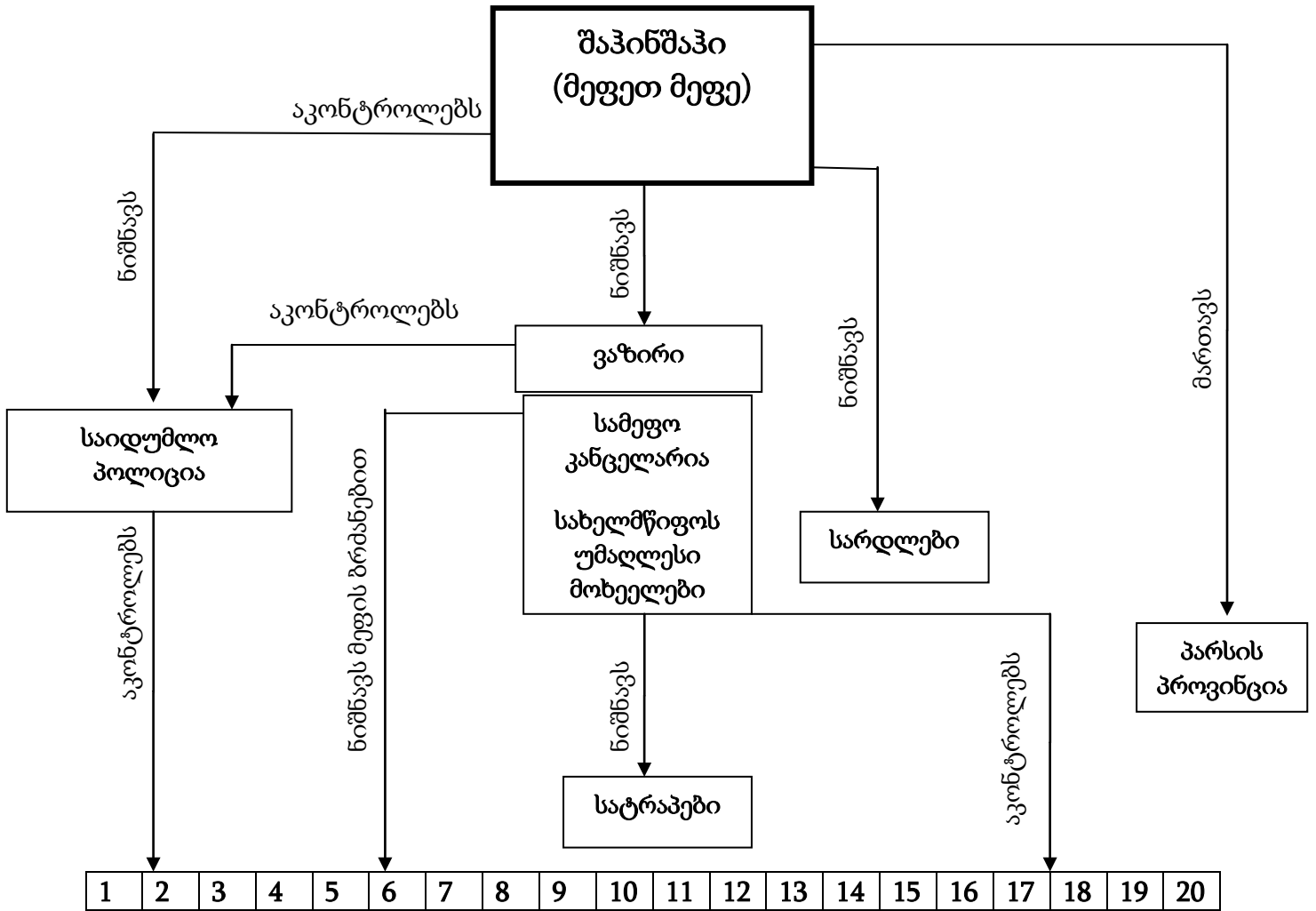
**ვაზირი** - თანამდებობა ადმოსავლეთის ქვეყნებში, მეფის შემდეგ მეორე პირი სახელმწიფოში.

**სატრაპია** - ტერიტორიული ერთეული აქემენთა სახელმწიფოში.

**სატრაპი** - სატრაპიის მმართველი.

**უნიფიცირება** - მოვლენათა ერთიან სისტემაში მოყვანა.

სქემა 2. აქემენტა ირანის სახელმწიფო მმართველობა





## შეკითხვები:

1. წყარო 1-ზე დაყრდნობით იმსჯელეთ და დაასაბუთეთ, რატომ უწყობდა ხელს ათენის დემოკრატიულ განვითარებას ქვემოთ ჩამოთვლილი პრინციპები. რა მოხდებოდა, თუ დაირღვეოდა რომელიმე ამ პრინციპთაგანი?
  - . არჩევითობა;
  - . თანამდებობის დაკავება მოკლე ვადით;
  - . კოლეგიალობა;
  - . ანგარიშვალდებულება;
  - . თანამდებობაზე ყოფნისას გასამრჯელოს მიღება.
2. რა უწყობდა ხელს მოქალაქეთა უფლება-მოვალეობების ეფექტურ დაცვას?
3. როგორ ფიქრობთ, რამდენად გამართული იყო ათენის მმართველობა? ხომ არ ართულებდა ამგვარი მართვა გადაწყვეტილებების მიღებისა და მათი შესრულების სისწრაფესა და ეფექტურობას?
4. თქვენი აზრით, რა საჭირო იყო ათენელთათვის ასეთი მრავალრიცხოვანი სასამართლო?
5. წყარო - 2 - ის მიხედვით განსაზღვრეთ, რა როლი ეკისრებოდა საზოგადოებას ქვეყნის მართვაში?
6. წყარო - 2 - ის მიხედვით განსაზღვრეთ, რამდენად ეფექტური იქნებოდა მმართველობა აქემენთა იმპერიაში?

### დავალება 1

დააკვირდით წყარო 1-სა და სქემა 1-ს და წერილობით ჩამოაყალიბეთ: დღევანდელი გადასახედიდან რატომ არ შეიძლება ჩაითვალოს ათენის მმართველობა იდეალურ დემოკრატიულ სისტემად?

### დავალება 2

იმსჯელეთ, რამდენად შესაძლებელი იყო ირანის იმპერიის დემოკრატიულ სახელმწიფოდ გარდაქმნა.

### დავალება 3

შეავსეთ ცხრილი: ჩამოწერეთ ათენის თვითმმართველობისა და აქემენთა ირანის მმართველობის საერთო და განმასხვავებელი ნიშნები.

	ირანი	ათენი
--	-------	-------

განსხვავება		
მსგავსება		